

## COL·LABORACIÓ

### ELS OBJECTES DE FERRO FORJAT DEL MÓN ROMÀNIC: UN ART SOVINT OBLIDAT

Sovint, quan visitem una església, monestir o catedral observem amb atenció i interès tot allò que configura les estructures arquitectòniques, els estils artístics i les funcions de cadascun dels elements estructurals. Observem, també, els repertoris iconogràfics de caire narratiu, hagiogràfic o ornamental que, amb freqüència, completen els dissenys dels claustres, portades, capitells de les naus, entre altres elements. Però poques vegades admirem aquells petits elements que formen també part d'un edifici com són les portes de fusta, ferrades amb els seus forrellats i baldes, el dibuix d'una reixa, d'un faristol o d'un canelobre. Aquestes obres d'art, artesanals si es vol, tenen, també, un espai dins la història de l'art i dins del propi context de l'edifici.

Durant tot el període romànic la tasca del ferrer fou present en diversos edificis amb petites aportacions de caire decoratiu o funcional que resten ben paleses en moltes esglésies romàniques catalanes dels segles XI i XII, en especial aquelles que es conserven a les valls pirinenques. El seu treball, a més d'embellir i enriquir l'estètica de la porta d'entrada, tenia també la doble funció pràctica de reforç dels seus ventalls de fusta. Els dissenys i repertoris, ben característics en aquest període, estaven fets amb unes barres o tiges de ferro forjat que correntment esclaten en unes formes de volutes simètriques les quals s'estenen com una catifa per tota la superfície de la porta.

Hi ha autors que ens exposen la hipòtesi que aquestes portes amb reforç de ferro forjat s'inicien a la zona del Rosselló i al Pirineu, transmetent-se posteriorment a d'altres indrets de la Península. No falten opinions que creuen que aquests sistemes de ferro forjat podien haver tingut un possible origen en les portes àrabs. Hem de dir, emperò, que aquestes opinions són força qüestionables. És del tot cert que en les diferents valls del Pirineu català existien nombrosos tallers de forja actius en l'època medieval i fins i tot en èpoques més tardanes com ens ho demostren encara els topònims de la Vall Ferrera al Pallars Sobirà.

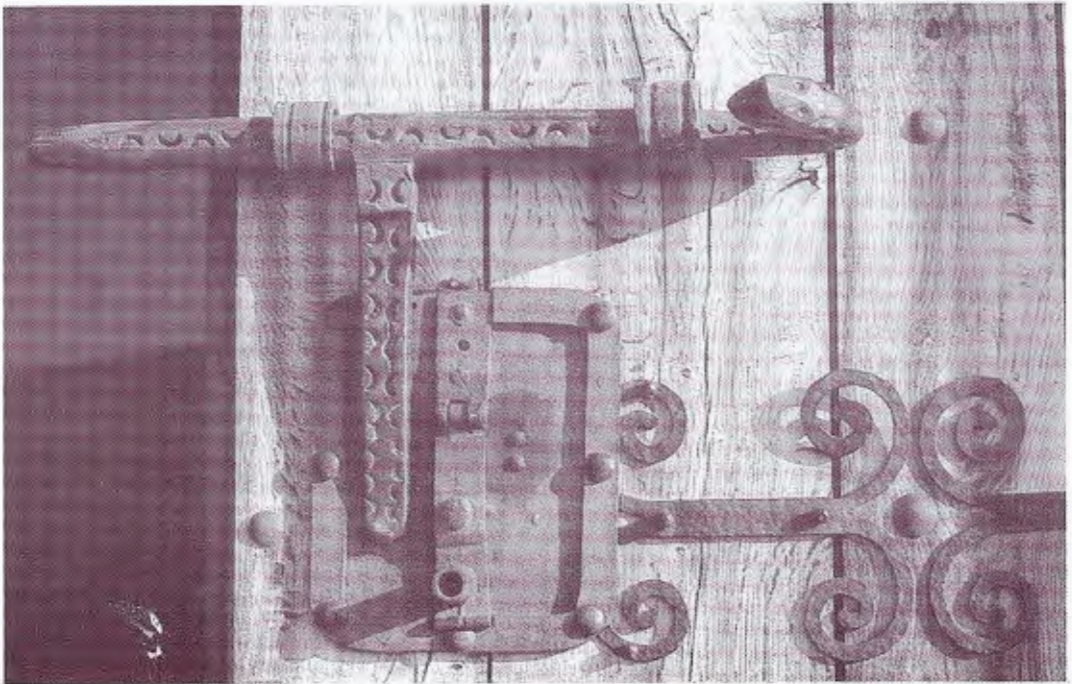
Els panys de les portes ferrades solien ésser senzills i consistien en unes caixes de ferro embotides, les quals, a vegades, es reforcen amb importants forrellats que prenen la forma d'un cap d'animal, sovint agressiu o fantàstic, com el de la porta de Santa Cecília de Molló (Ripollès) o el de Sant Andreu de Terri, a la comarca del Pla de l'Estany.

De la tasca dels ferrers romànics, en resten uns exemples del segle XI a l'església de Santa Maria de Pujals dels Cavallers (Cornellà del Terri, Pla de l'Estany), o a la de Sant Pere de Mogyrony (Gombrèn, Ripollès). Ja dels segles XI-XII recordem la porta de l'església de Sant Cristòfol de Toses (Ripollès), i el ventall de la porta oberta al braç de migjorn del transsepte del monestir de Sant Joan de les Abadesses, del segle XII, també al Ripollès. Aquests exemples són una mostra dels esquemes compositius més emprats i repetits dins les manifestacions artístiques d'aquest gènere, en els edificis religiosos de la Catalunya romànica.

No hem d'oblidar tampoc els altres repertoris de peces que es manufacturaven en els tallers de forja. El ventall d'aquestes peces és ampli. Entre els més reeixits podríem esmentar els brasers de ferro, de forma rectangular decorats amb volutes damunt quatre peus de suport. Malauradament, són molt pocs els exemplars que han arribat fins els nostres dies, però, malgrat això encara en resten els suficients, en els museus de Vic i de la Seu d'Urgell, i en col·leccions particulars, per a poder admirar la bellesa i funció

d'aquests objectes. Més freqüents són els faristols, sovint simples però potents, en el període romànic, per a suportar el pes dels voluminosos antifonaris o altres llibres d'ús litúrgic. Cal recordar també els elements per fer llum, senzills i austers en el món altmedieval, fins arribar a les formes gòtiques o de transició que, poc a poc, deriven vers unes peces més importants amb uns dissenys estètics d'acord amb el gust del període per al qual foren construïdes. Entre els objectes amb aquesta destinació, cal recordar els candelers, com el conservat de l'església de Santa Maria de Lluçà del segle XIII, avui al Museu Episcopal de Vic, (inv. 611). La seva factura és senzilla. Consta de tres potes corbes i una canya robusta de secció circular ornada amb dos nusos que decreix a la part del coronament per tal de poder-hi inserir el ciri. Més important és l'estructura del candeler de Valldaneu (Vallès Oriental) del segle XIII, també al museu de Vic (inv. 145). Té 29 cm d'alt i és de manufactura molt rústega. S'estructura sobre una base de tres peus corbats, sense genolleres, els quals suporten la canya circular interrompuda per nusos distribuïts simètricament. Corona aquest braç un petit plat circular, còncau, del qual pegen quatre llàgrimes. La part central d'aquest cos superior serveix de base a un element circular destinat a sostenir la candela.

Entre la sèrie de canelobres conservats esmentarem els procedents de Santa Maria de Tagamanent (Vallès Oriental) datats del segle XIII. El primer, de 1,60 m d'alt, té la particularitat de tenir una corona giratòria. Sobre la base de tres peus s'aixeca una canya octogonal acabada en punta per poder-hi dipositar el ciri. El braç de la peça apareix ornat amb dos nusos circulars i un de quadrat que serveix per a sostenir la corona de llum. Aquesta corona està dissenyada amb quatre braços soldats a una anella circular. D'aquesta broten unes estilitzacions que recorden una mena de flor de lis. D'estructura similar, però menys sumptuós és el segon canelobre procedent de l'església de Tagamanent, també del segle XIII.



Santa Cecília de Mollò (Ripollès). Detall de la porta

Pel que fa als elements destinats a fer llum, hi ha els portacandeles. Uns dels més reconeguts són els procedents de l'església de Sant Sadurn de Noya (Ripollès), del segle XIII, conservats al Museu Episcopal de Vic.

Per acabar voldríem esmentar les corones de llum de ferro forjat. Aquests objectes, en el període romànic, estaven destinats bàsicament per a la il·luminació de les naus de les esglésies, per bé que, en el seu origen, la seva funció, segurament, fou de corones votives, i la seva ubicació degué ésser a prop de l'altar. L'estructura de les peces que han arribat als nostres dies fa pensar que aquests objectes anaven lligats mitjançant una corda, passada per una anella, a la volta de l'església. Un dels exemples conservats, del segle XIII, és el procedent de Sant Pere de Mogrony (Ripollès). Aquesta corona de llum està formada per dos cercles plans, els quals han estat disposats concèntricament a la base de la peça. Per tal de donar-li estabilitat porta soldades unes tires de ferro. Distribuïts, simètricament, en els espais circulars s'hi disposen els elements per a sostenir les candeles.

No podem oblidar les creus d'ús litúrgic ni les creus de terme. Entre les últimes en destacaríem la procedent de Sant Guim (Segarra), possiblement del segle XII. Té forma de creu llatina i mesura 21 cm d'alt. Els braços estan acabats amb un element lanceolat que es conjuga amb volutes o espirals que prenen una forma que recorda la tipologia flordelisada. A la creu de Sant Guim li manca la figura de Crist, però la disposició de l'estipes, amb un eixamplament oval que recorda un *suppedaneum* facilita a la imaginació la ubicació de la figura de Crist. A la superfície de la creu podem observar-hi les restes d'unes incisions l'estat de les quals no permet donar una interpretació. Sembla que l'ús de les creus de terme, amb la finalitat de delimitar una zona geogràfica, és ben estès a tota l'edat mitjana, i es troben registrades en documents del segle XII, malgrat que les de ferro forjat foren les menys usuals.

La reixa és un altre element emprat durant el període romànic. Totes elles tenen un denominador comú: la decoració a base de volutes i espirals. La composició de la reixa, amb freqüència, es distribueix en unes filades verticals on es desenvolupen, a banda i banda, els motius sinuosos de l'ornamentació. D'aquest tipus d'objecte en tenim un testimoni en la reixa procedent de Sant Pere d'Auira (Ripollès) datada vers els segles XII-XIII. Dins un repertori ornamental similar, cal recordar la barana del presbiteri de l'església de Sant Esteve d'Olius, al Solsonès (segles XII-XIII).

Per acabar aquest breu recorregut pels objectes treballats en les forges romàniques, esmentarem la coneguda campana del Pallars, del segle XI, que conserva el museu de Vic (inv. 3779). Aquesta peça, d'aspecte tosc fa 33 cm d'amplada per 35 cm d'alt, i ha estat treballada amb ferro batut. Està formada per quatre planxes soldades entre si que originen unes nervacions visibles per la part exterior. El seu disseny és cònic i la seva secció oval. Dos forats, a la part superior, permeten subjectar una nansa semicircular i un ganxo. Sabem que la utilització de les campanes està documentada des de molt antic. Pensem que el seu ús es pot situar a partir del segle X. Prova d'això és que totes les esglésies des del període preromànic disposen d'un campanar. En les més senzilles es reduirà a una modesta espadanya, per convertir-se en potents torres en les més sumptuoses i de més prestigi social. Les seves funcions eren, entre d'altres, el toc d'oració dels fidels, marcar les hores del dia i alertar la població dels possibles perills immediats.

Hi ha encara moltes altres peces de ferro forjat que han format part d'esglésies, monestirs o catedrals erigides durant el període altmedieval i en etapes posteriors que, malauradament, sovint, han estat ignorades i poc estudiades pels professionals de la història de l'art, com tants d'altres objectes artístics procedents de tallers artesanals.

M. Teresa Matas i Blanxart